



**ΓΕΝΙΚΗ ΓΡΑΜΜΑΤΕΙΑ**  
ΕΠΑΓΓΕΛΜΑΤΙΚΗΣ ΕΚΠΑΙΔΕΥΣΗΣ  
ΚΑΤΑΡΤΙΣΗΣ  
ΔΙΑ ΒΙΟΥ ΜΑΘΗΣΗΣ  
& ΝΕΟΛΑΙΑΣ

## 1ο Δ.Ι.ΕΚ Ηρακλείου

Επαγγελματική Εκπαίδευση και Κατάρτιση για όλους

**Ειδικότητα ::**  
**Τεχνικός Αισθητικής τέχνης**  
**και Μακιγιάζ**

**Β' ΕΑΡΙΝΟ ΕΞΑΜΗΝΟ, ΕΤΟΣ 2026**

**ΜΑΘΗΜΑ : ΔΕΡΜΑΤΟΛΟΓΙΑ**

# ΣΤΟΙΧΕΙΩΔΕΙΣ ΒΛΑΒΕΣ ΤΟΥ ΔΕΡΜΑΤΟΣ

- **ΤΙ ΟΝΟΜΑΖΟΥΜΕ ΣΤΟΙΧΕΙΩΔΕΙΣ ΒΛΑΒΕΣ ΤΟΥ ΔΕΡΜΑΤΟΣ.**

Στοιχειώδεις βλάβες είναι δερματοπάθειες οι οποίες εντοπίζονται στην επιφάνεια του δέρματος. Πρόκειται για μορφολογικές αλλοιώσεις του δέρματος ή αλλαγές οι οποίες παρουσιάζονται κατά καιρούς στο δέρμα.

Οι στοιχειώδεις βλάβες διαιρούνται σε **πρωτογενείς** και **δευτερογενείς**.

# ΠΡΩΤΟΓΕΝΕΙΣ ΣΤΟΙΧΕΙΩΔΕΙΣ ΒΛΑΒΕΣ

- ΑΥΤΕΣ ΟΙ ΒΛΑΒΕΣ ΕΚΔΗΛΩΝΟΝΤΑΙ ΣΕ ΥΓΙΕΣ ΔΕΡΜΑ ΚΑΠΟΙΟΥ ΑΤΟΜΟΥ ΚΑΙ ΔΙΑΠΙΣΤΩΝΟΝΤΑΙ ΣΤΑ ΠΛΑΙΣΙΑ ΓΕΝΙΚΗΣ ΚΛΙΝΙΚΗΣ ΕΞΕΤΑΣΗΣ ΡΟΥΤΙΝΑΣ.ΟΙ ΔΕΡΜΑΤΙΚΕΣ ΒΛΑΒΕΣ ΕΙΝΑΙ ΟΡΑΤΕΣ ΜΕ ΓΥΜΝΟ ΜΑΤΙ ΣΕ ΑΝΤΙΘΕΣΗ ΜΕ ΤΙΣ ΒΛΑΒΕΣ Π.Χ ΤΩΝ ΠΝΕΥΜΟΝΩΝ Η ΤΟΥ ΕΓΚΕΦΑΛΟΥ ΟΙ ΟΠΟΙΕΣ ΕΙΝΑΙ ΟΡΑΤΕΣ ΜΕ ΤΗ ΒΟΗΘΕΙΑ ΑΛΛΩΝ ΜΕΘΟΔΩΝ.

# ΠΡΩΤΟΓΕΝΕΙΣ ΣΤΟΙΧΕΙΩΔΕΙΣ ΒΛΑΒΕΣ- ΚΗΛΙΔΑ

- Είναι μια επίπεδη αλλαγή στο χρώμα του δέρματος, χωρίς άλλη αλλαγή στο δέρμα.

Επίπεδες περιγεγραμμένες μεταβολές της χροιάς του δέρματος μεγέθους ως 1 cm. Όταν υπάρχει τοπική υπεραιμία, αποκτούν ρόδινη χροιά (ροδάνθη)

**ΥΠΕΡΑΙΜΙΚΕΣ ΚΗΛΙΔΕΣ**-Τα αγγεία διαστέλλονται **προσωρινά** και συγκεντρώνεται περισσότερο αίμα στην περιοχή με αποτέλεσμα να δημιουργείται μια υπεραιμική κηλίδα.

## ΚΗΛΙΔΕΣ

Επίπεδες  
περιγεγραμμένες  
μεταβολές της χροιάς  
του δέρματος μεγέθους  
ως 1 cm. Όταν υπάρχει  
τοπική υπεραιμία,  
αποκτούν ρόδινη χροιά  
(ροδάνθη)





## ΑΓΓΕΙΑΚΕΣ ΚΗΛΙΔΕΣ –ΑΙΜΑΓΓΕΙΩΜΑΤΑ-ΕΥΡΥΑΓΓΕΙΕΣ

Στις αγγειακές κηλίδες τα αγγεία διαστέλλονται **μόνιμα** σε αντίθεση με τις υπεραιμικές κηλίδες που οφείλονται σε προσωρινή διαστολή των αγγείων. Στην πρώτη εικόνα από αριστερά παρατηρούμε αιμαγγείωμα όπου τα αγγεία στη συγκεκριμένη περιοχή είναι περισσότερα και πολύ ευρύτερα από το κανονικό, έτσι το δέρμα που τα περιβάλλει, ενώ είναι φυσιολογικό, αποκτά αυτό το ροζ ή κόκκινο χρώμα. Στη δεύτερη εικόνα οι ευρυαγγείες είναι πολύ μικρά διευρυμμένα τριχοειδή αγγεία στο δέρμα, ορατά με γυμνό μάτι, που εμφανίζονται συνήθως στις περιοχές του προσώπου και των κάτω άκρων. Εντοπίζονται ακριβώς κάτω από την επιδερμίδα και το χρώμα τους είναι συνήθως κόκκινο, μπλε ή ιώδες.

## ΔΥΣΧΡΩΜΑΤΙΚΕΣ ΚΗΛΙΔΕΣ

Όπως διακρίνουμε στη  
εικόνα, στις  
μελαγχρωματικές κηλίδες  
η τοπική αύξηση της  
μελανίνης δημιουργεί  
αυτή τη βλάβη στο δέρμα.

Υπάρχουν βέβαια και οι  
αχρωμικές κηλίδες  
(δεύτερη εικόνα) στις  
οποίες συμβαίνει το  
αντίθετο. Εξαφανίζεται  
δηλαδή τοπικά η μελανίνη  
και έχουμε την εμφάνιση  
λεύκης ή λευκών σπύλων  
στο δέρμα.



# ερυθημα

Διάχυτη ερυθρότητα  
του δέρματος.

Είναι δυνατόν να είναι κηλιδώδες  
(ερυθρά) ή κηλοδοβλατιδώδες  
(οστρακιά)



Ερυθρά

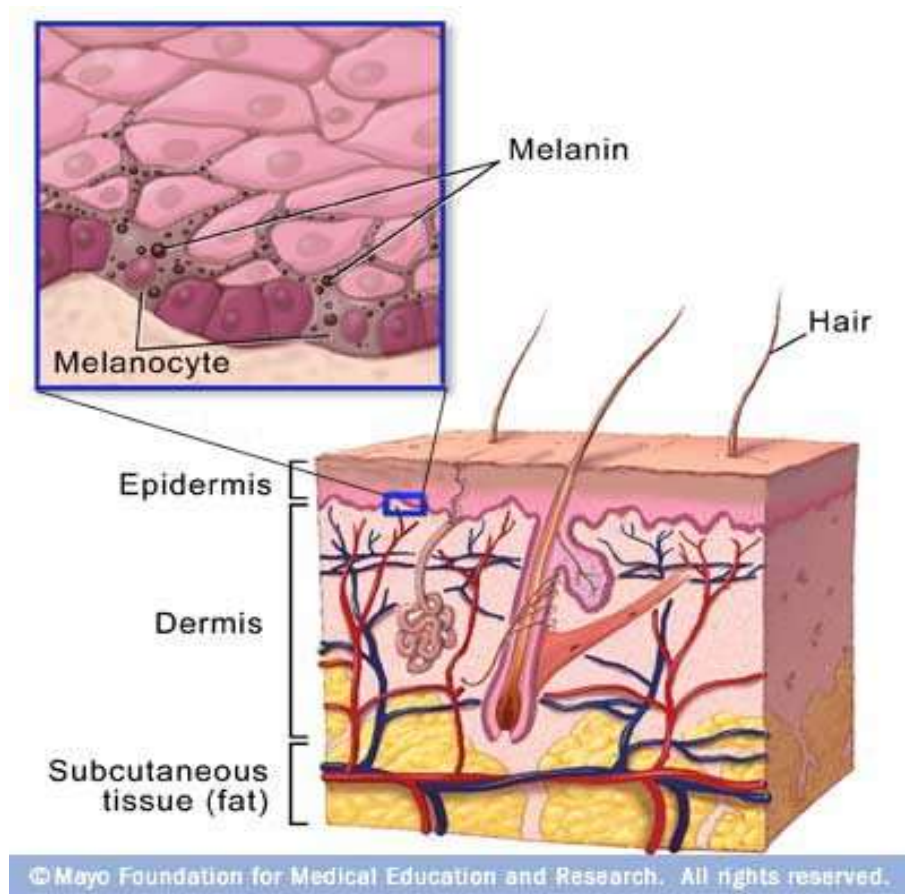
# ΦΑΚΟΕΙΔΕΙΣ ΕΦΗΛΙΔΕΣ (ΦΑΚΙΔΕΣ)

- Οφείλονται στην ηλιακή ακτινοβολία και υπάρχουν στις περιοχές που είναι εκτεθειμένες



# ΦΑΚΟΕΙΔΕΙΣ ΕΦΗΛΙΔΕΣ (ΦΑΚΙΔΕΣ)

Πρόκειται για φακοειδείς κηλίδες ή μεγαλύτερες πλάκες, καφεοειδούς χροιάς, λόγω αύξησης του αριθμού των μελανοκυττάρων στη βασική μεμβράνη του δέρματος κι οι οποίες είναι επίπεδες ή ελαφρώς επηρμένες.



# ΒΛΑΤΙΔΑ (ΡΑΡΥΛΕ)

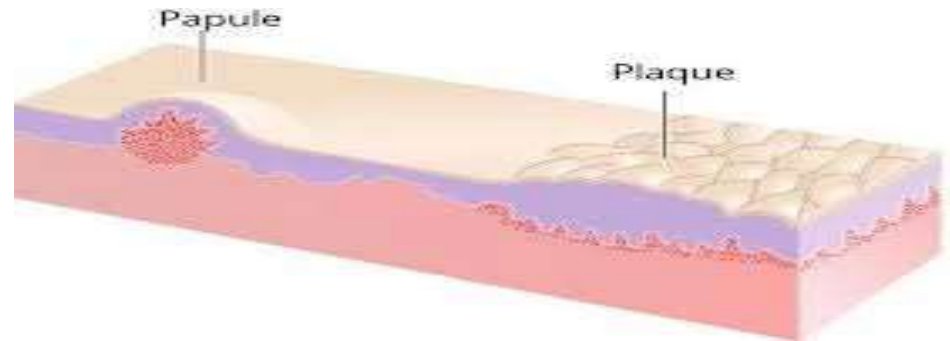
- Αυτή η στοιχειώδης βλάβη του δέρματος χαρακτηρίζεται από μια μικρή στερεή προεξοχή, περίπου 1 εκατοστό χρώματος κόκκινου, ροζ ή καφέ, που δεν αφήνει ουλή. Έχει σκληρή σύσταση και μικρό μέγεθος.



## ΒΛΑΤΙΔΕΣ-ΕΙΚΟΝΕΣ

Στην πρώτη εικόνα παρατηρούμε τη στερεή ανύψωση/προεξοχή της επιδερμίδας με μικρό μέγεθος, περίπου 1 εκατοστό η οποία λέγεται **βλατίδα**. Επίσης βλέπουμε ότι αν το μέγεθος της βλάβης είναι μεγαλύτερο από 1 εκατοστό τότε αυτό ονομάζεται **πλάκα**. Οι πλάκες θεωρούνται σαν εκτεταμένες βλατίδες, μπορούμε να τις ψηλαφίσουμε γιατί είναι σαν οροπέδιο.

Στη δεύτερη εικόνα παρατηρούμε πολλές μικροσκοπικές βλατίδες φυσιολογικής ή κίτρινης χροιάς που εντοπίζονται στη μύτη, τα μάγουλα και το άνω χείλος των τελειόμηνων νεογνών.



# ΒΛΑΤΙΔΕΣ

Μικρά, ψηλαφητά,  
στερεά επάρματα του  
δέρματος με διάμετρο  
από κεφαλή καρφίτσας  
έως 1 cm. Μπορεί να  
είναι επιδερμικά,  
χοριακά ή μεικτά



# ΜΥΡΜΗΚΙΕΣ



# ΕΠΙΔΕΡΜΙΚΕΣ ΒΛΑΤΙΔΕΣ (ΜΥΡΜΗΚΙΕΣ)



# Μεικτη βλατιδα: ΛΕΙΧΗΝΑΣ



## ΚΥΣΤΗ (PUSTULE)

Η Κύστη είναι κοιλότητα που περιβάλλεται από τοιχώματα (μεμβράνη) και περιέχει υγρό ή σμήγμα.



## ΠΟΜΦΟΣ (WHEEL)

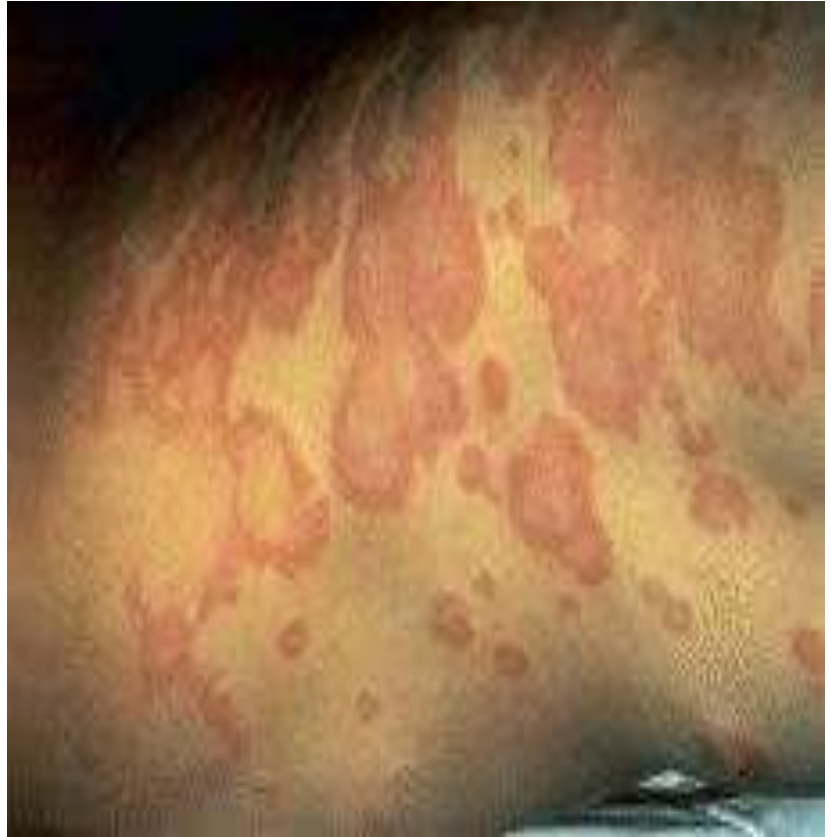
Ο πομφός είναι μια μορφή βλατίδας. Όταν το δέρμα παρουσιάζει αυτή τη βλάβη εντοπίζεται υπεραιμία και πρήξιμο, φούσκωμα στο χορίο. Αυτό το πρήξιμο ονομάζεται οίδημα. Υπάρχει έντονος κνησμός στο δέρμα ο οποίος μπορεί να διαρκέσει από λίγα λεπτά μέχρι αρκετές ώρες (μικρή διάρκεια ζωής :3-24 ώρες)

Στην εικόνα διακρίνουμε το χαρακτηριστικό πρήξιμο στο δέρμα όπου υπάρχει έντονος κνησμός (φαγούρα) και την εμφάνιση ενός χαρακτηριστικού εξανθήματος που επιστημονικά ονομάζεται πομφός (πληθυντικός: πομποί, είναι οι γνωστές «πετάλες» ή «καντήλες» ή φλουμπέτες», όπως συχνά περιγράφονται από τους ασθενείς). Οι πομποί έχουν χαρακτηριστική εμφάνιση. Είναι δηλαδή φουσκωμένες, κυκλικές ή με ακανόνιστο σχήμα περιοχές του δέρματος, που περιβάλλονται από ερυθρότητα. Ή αλλιώς: : περιγεγραμμένα οιδήματα του δέρματος, ωχρορόδινα, με μικρή Δt ζωής



## ΠΟΜΦΟΙ

Περιγεγραμμένα οιδήματα του  
δέρματος, ωχρορόδινα με μικρή  
διάρκεια ζωής (3-24 ώρες) και ποικίλο  
μέγεθος



Κνιδωτικό εξάνθημα των  
αλλεργιών

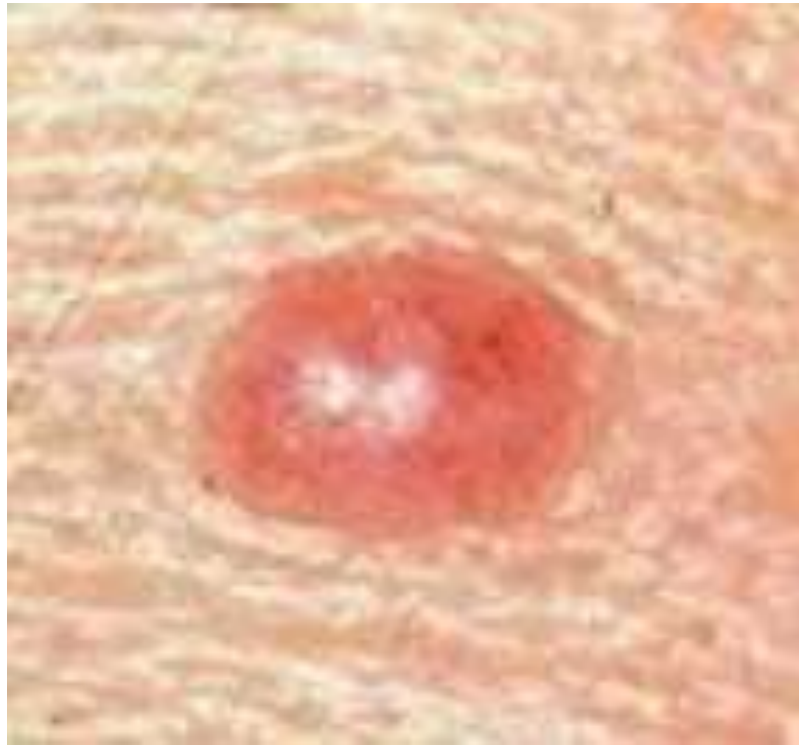
# ΟΖΙΔΙΟ (NODULES)

Το οζίδιο είναι έπαρμα του δέρματος μεγαλύτερο από τη βλατίδα, μεγαλύτερο δηλαδή από 5 χιλιοστά.

Έχει συμπαγή, σκληρή σύσταση και βρίσκεται στο χόριο ή στο υποδόριο λίπος.

Είναι σφαιρικό και μπορούμε να το ψηλαφίσουμε.

Στην εικόνα παρατηρούμε ένα οζίδιο το οποίο έχει τη χαρακτηριστική σφαιρική, ανυψωμένη μορφή με στερεά σύσταση.



# ΟΓΚΟΣ (TUMOR)

Οι όγκοι είναι οζίδια μεγάλου μεγέθους, δεν έχουν πάντοτε σφαιρικό σχήμα. Το σχήμα τους μπορεί να είναι διαφορετικό ή ακανόνιστο και η σύστασή τους έχει την τάση να μεγαλώνει.

Οι όγκοι του δέρματος διακρίνονται σε καλοήθεις και κακοήθεις.

Ανάλογα με τον ιστό από όπου προέρχεται ο όγκος παίρνει και το όνομα του.

Στην πρώτη εικόνα παρατηρούμε ένα όγκο.

Στην δεύτερη εικόνα είναι η βλάβη του δέρματος η οποία ετοιμάζεται ίνωμα.

Στην τρίτη εικόνα βλέπουμε ένα επιθηλίωμα.



*Δερματικό μόρφωμα*



# ΦΥΣΑΛΙΔΑ

## (VESICLE-BLISTER)

Είναι έπαρμα της επιδερμίδας, μια ανύψωση δηλαδή με κοιλότητα που περιέχει ορώδες υγρό. Η διάμετρος του είναι μέχρι ένα εκατοστό.

Οι φυσαλίδες διακρίνονται σε :

Α) ΥΠΟΚΕΡΑΤΙΕΣ (βρίσκονται κάτω από την κεράτινη στιβάδα)

Β) ΕΝΔΟΕΠΙΔΕΡΜΙΔΙΚΕΣ (βρίσκονται μέσα στις στιβάδες της επιδερμίδας)

Γ) ΥΠΟΕΠΙΔΕΡΜΙΔΙΚΕΣ (σχηματίζεται κάτω από την επιδερμίδα στο όριο της βασικής μεμβράνης)



## ΦΥΣΑΛΙΔΕΣ

Μικρά επάρματα της επιδερμίδας,  
διαμέτρου <0.5 cm και περιέχουν  
διαυγές υγρό. π.χ έρπης



## ΠΟΜΦΟΛΥΓΑ (BULLA)

Οι πομφόλυγες είναι όμοιες με φυσαλίδες με διάμετρο **μεγαλύτερη από 5 χιλιοστά.**

Οι πομφόλυγες είναι **μεγάλες φυσαλίδες** που μπορούν να εμφανισθούν σε οποιοδήποτε σημείο του σώματος αλλά είναι πιο συχνές στις μασχάλες και στις μηρογεννητικές πτυχές.

Όπως και οι φυσαλίδες διακρίνονται σε **υποκεράτιες, ενδοεπιδερμικές και υποδερμικές.**



## ΠΟΜΦΟΛΥΓΕΣ

Μπορεί να περιέχουν διαυγές ή αιμορραγικό περιεχόμενο και ως τέτοιες **πομφόλυγες**, υπάρχουν και στα εγκαύματα.



## ΦΛΥΚΤΑΙΝΑ (PUSTULE)

Οι φλύκταινες είναι φυσαλίδα ή πομφόλυγα που περιέχει πυώδες υγρό. Είναι μια ορατή συλλογή πύου σε μια φυσαλίδα. και περιβάλλονται από ερυθρά άλω.

Με άλλα λόγια οι φλύκταινες είναι τα σπυράκια που εμφανίζονται σε πρόσωπα με ακμή. Είναι φλεγμονώδης κατάσταση και τα σπυράκια είναι εξαρχής γεμάτα πύον . Στο κέντρο τους παρατηρούμε άσπρο ή κίτρινο υγρό.



# ΔΕΥΤΕΡΟΓΕΝΕΙΣ ΣΤΟΙΧΕΙΩΔΕΙΣ ΒΛΑΒΕΣ

- Αντίθετα με τις πρωτογενείς στοιχειώδεις βλάβες, οι οποίες εμφανίζονται σε υγιές δέρμα, όπως είχαμε πει στο προηγούμενο μάθημα, οι δευτερογενείς στοιχειώδεις βλάβες εμφανίζονται ως εξέλιξη των πρωτογενών βλαβών και προέρχονται από αυτές.

## ΛΕΠΙΑ (SCALES)

Τα λέπια, είναι κεράτινα πέταλα της επιδερμίδας, που προέρχονται από την κεράτινη στιβάδα. Τα λέπια μπορεί να είναι λεπτά, όπως στην πιτυρίαση, λευκά ή να έχουν αργυρή χροιά, όπως στην ψωρίαση και να μοιάζουν με λέπια ψαριών όπως στην ιχθύαση. Συνήθως δείχνουν φλεγμονώδεις αλλοιώσεις και πάχυνση της επιδερμίδας.

Στην εικόνα παρατηρούμε ψωρίαση η οποία αποτελεί χρόνια φλεγμονώδη κατάσταση του δέρματος και εκδηλώνεται υπό μορφή ερυθματωδών πλακών, οι οποίες καλύπτονται από αργυρόχρωα λέπια τα οποία αποκολλώνται από το δέρμα.

Πηγή

[http://alttherapy.blogspot.com/2012/07/blog-post\\_8593.html#ixzz2rgAyg0mF](http://alttherapy.blogspot.com/2012/07/blog-post_8593.html#ixzz2rgAyg0mF)



## ΕΦΕΛΚΙΔΑ (CRUST)

Η εφελκίδα είναι σκληρή μελανή κρούστα νεκρωμένων ιστών της επιδερμίδας. Πρόκειται για ξεραμένο δέρμα το οποίο δημιουργείται από την αποξήρανση λευκωματούχων υγρών, λευκά και ερυθρά αιμοσφαίρια, σμήγμα, πύο, μικρόβια κ.α

Βλέπουμε εδώ μια δερματική αλλοίωση η οποία προκαλεί αρχικά ένα μικρό σκληρό κοκκινωπό εξάνθημα (βλατίδα), το οποίο εξελίσσεται γρήγορα σε φυσαλίδα (κακοήθης φλύκταινα) και στη συνέχεια σε πληγή με κρούστα (εφελκίδα).

Πηγή :

<http://www.healthpress.gr/diseases/>



## ΔΙΑΒΡΩΣΗ (EROSION)

Όταν λέμε ότι το δέρμα διαβρέχεται, εννοούμε ότι καταστρέφονται οι στιβάδες της επιδερμίδας εκτός της βασικής στιβάδας. Ο "προστατευτικός μανδύας" του δέρματος γίνεται πιο αδύναμος και από όξινος αλκαλικός αυξάνοντας τον κίνδυνο μόλυνσεως. Το βάθος της βλάβης επειδή δεν ξεπερνά τη βασική στιβάδα, δεν αφήνει ουλή.

Σε αυτή την εικόνα απεικονίζεται βρέφος με έκζεμα. Χαρακτηριστική είναι επίσης η ερυθρότητα, η **διάβρωση** του δέρματος και η απολέπιση.

Πηγή :

[http://www.paidiagnosi.gr/?page\\_id=605](http://www.paidiagnosi.gr/?page_id=605)



# ΔΙΑΒΡΩΣΕΙΣ

Απώλεια στιβάδων της επιδερμίδας, η οποία (απώλεια) ιάται χωρίς να αφήσει ουλή (πχ αφθώδης στοματίτιδα)

Όταν η επιδερμίδα είναι ξηρή, υπερκερατωσική και εύθρυπτη, οι διαβρώσεις ίσως να είναι γραμμοειδείς



## ΕΚΔΟΡΑ (EXCORIATION)

Τι είναι εκδορά: Εκδορά (abrasion, scratch, scrape), ονομάζεται η επιφανειακή βλάβη του δέρματος μερικού πάχους, το κοινό γδάρισμα, γρατσούνισμα. Είναι η τεχνητή γραμμοειδής διάβρωση της επιδερμίδας που οφείλεται σε ξύσιμο ή σε τραυματισμό. Οι εκδορές είναι πάντα ακίνδυνες και απαιτούν απλώς αντισηψία και προσωρινή επίδεση. ΔΕΝ αφήνουν ποτέ ουλή μακροπρόθεσμα.



Source: Wolff K, Goldsmith LA, Katz SE, Gilchrist BA, Falter AC, Lefell DJ. Fitzpatrick's Dermatology in General Medicine, 3th Edition. <http://www.accessmedicine.com>  
Copyright © The McGraw-Hill Companies, Inc. All rights reserved.

## ΕΛΚΩΣΗ (ULCER)

Είναι η καταστροφή των στιβάδων της επιδερμίδας που φτάνει μέχρι το χόριο και αφήνει πάντα ουλή, επειδή καταστρέφεται η βασική στιβάδα.

Με άλλα λόγια η έλκωση είναι πληγή του δέρματος.

Στην εικόνα παρατηρούμε έλκωση του δέρματος.

Συγκεκριμένα, ο ιστός φαίνεται μολυσμένος και υπάρχει ερυθρότητα γύρω από την πληγή. Συχνά οι ελκώσεις είναι σαν ανοιχτοί «κρατήρες» συνήθως στρογγυλοί και από μέσα φαίνονται οι πληγές. Το δέρμα γύρω από τον κρατήρα είναι κόκκινο, πρησμένο και ερεθισμένο. Πηγή :

[http://en.wikipedia.org/wiki/Ulcer\\_\(dermatology\)](http://en.wikipedia.org/wiki/Ulcer_(dermatology))



## ΕΛΚΗ

πχ. έλκη κατακλίσεων, ΣΔ,  
αιμολυτικές αναιμίες, ΕΚ



## ΡΑΓΑΔΑ (FISSURE)

Η ραγάδα είναι ή γραμμοειδής λύση της συνέχειας του δέρματος που φτάνει μέχρι το χόριο. Οι ραγάδες εντοπίζονται συνήθως στα όρια των βλεννογόνων (γωνιές στόματος,πρωκτός) στις παλάμες και πέλματα.

Το «σκασμένο» δέρμα είναι σύμπτωμα ξηρού δέρματος. Όταν το δέρμα ξηρένεται γίνεται τραχύ με μικρές σχισμές, οι οποίες αργότερα εξελίσσονται σε πιο βαθιές σχισμές τις λεγόμενες ραγάδες δέρματος και εκτείνονται σε βαθύτερα στρώματα του δέρματος.

Όπως φαίνεται στην εικόνα το δέρμα στις φτέρνες είναι σκληρό, τραχύ και οι μικρές σχισμές εξελίχτηκαν σε ραγάδες.

Πηγή :

<http://www.barriefootcare.ca/services/services-1461/heel-fissure-treatment/>



## ΟΥΛΗ (SCAR)

Η ουλή στο δέρμα μας είναι νεοσχηματισμένος συνδετικός ιστός που αντικαθιστά βλάβες του δέρματος που φτάνουν μέχρι το χόριο.

Η ουλή αποτελείται από ίνες κολλαγόνου και αποτελεί βασικό μέρος της φυσικής διαδικασίας επούλωσης μετά από τραυματισμό ολικού πάχους του δέρματος. ( η βλάβη αφορά και το χόριο όπως μετά πχ από χειρουργικές τομές).

Στην εικόνα βλέπουμε μια υπερτροφική ουλή η οποία έχει έντονο κόκκινο χρώμα, είναι ερεθισμένη και προκαλεί κνησμό και πόνο. Οι ίνες κολλαγόνου θα αρχίσουν σιγά σιγά να επουλώνουν το τραύμα.

Φωτογραφία από :

[http://commons.wikimedia.org/wiki/File:Hypertrophic\\_scar\\_-\\_4\\_months\\_after\\_incident-\\_2013-04-05\\_00-46.jpg](http://commons.wikimedia.org/wiki/File:Hypertrophic_scar_-_4_months_after_incident-_2013-04-05_00-46.jpg)



# ΟΥΛΕΣ

Σπάνια,  
Υπερπλάσσονται  
και προέχουν  
από το  
γειτονικό  
δέρμα, οπότε  
και καλούνται  
**χειλοειδή.**



## **ΑΤΡΟΦΙΑ (ATROPHY)**

Η ατροφία είναι λέπτυνση του δέρματος που οφείλεται στη μείωση του αριθμού και του πάχους των στιβάδων του. Με άλλα λόγια είναι η ελάττωση ή εξαφάνιση μέρους ή και ολόκληρων στιβάδων του δέρματος.

Φωτογραφία από:

<http://www.hellenicdermatlas.com/gr/viewpicture/1799/>



## ΛΕΙΧΗΝΟΠΟΙΗΣΗ (LICHENIFICATION)

Η λειχηνοποίηση είναι η αύξηση του πάχους του δέρματος με αποτέλεσμα την απολέπιση του δέρματος και τη μελάγχρωση του.

Παρατηρούμε στην εικόνα ασθενή ο οποίος πάσχει από ψωρίαση. Το δέρμα λόγω του ξεσμού εμφανίζει πάχυνση, ερυθρότητα, απολέπιση και φλεγμονή.



Πηγή

[:http://2.bp.blogspot.com/-ujvbZ1UZeQk/ToLsplCxlrl/AAAAAAzc/xLeKb0bxV9E/s320/PSORIASI+1.jpg](http://2.bp.blogspot.com/-ujvbZ1UZeQk/ToLsplCxlrl/AAAAAAzc/xLeKb0bxV9E/s320/PSORIASI+1.jpg)



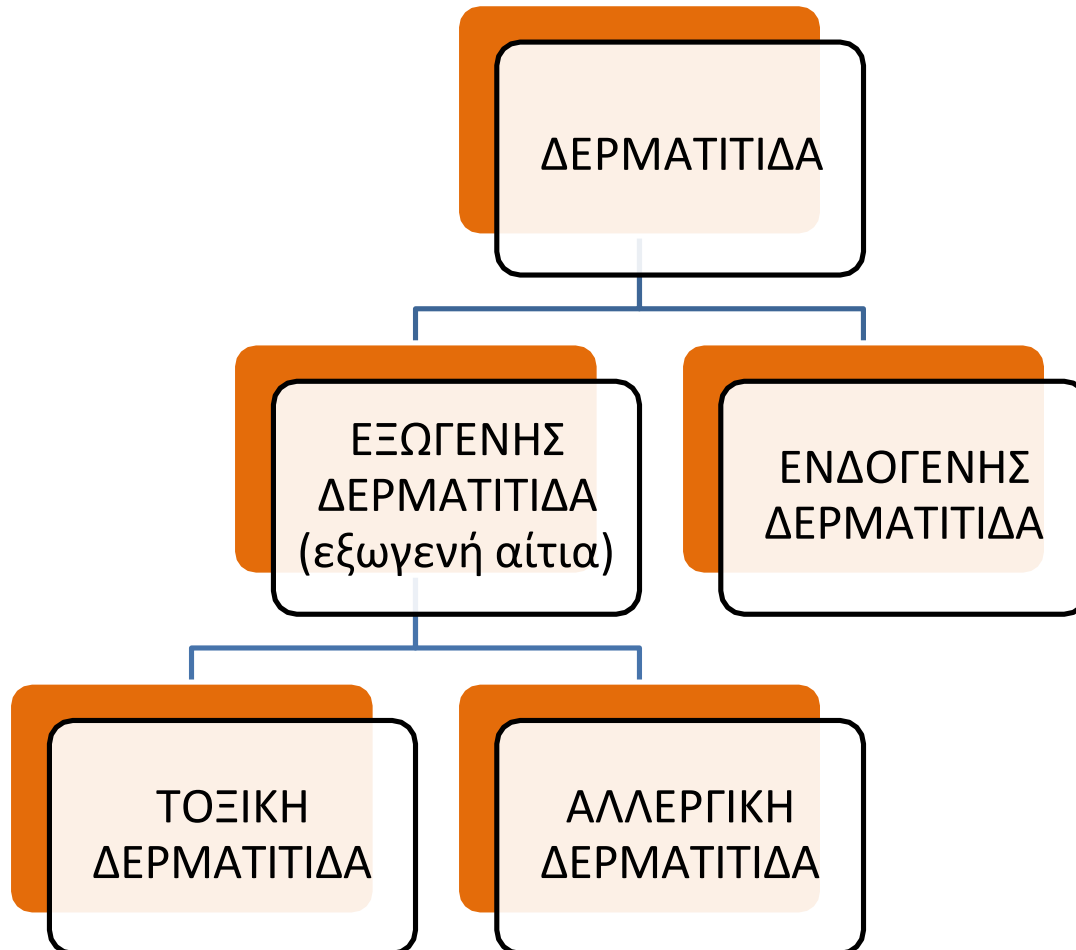
# ΕΚΖΕΜΑ-ΔΕΡΜΑΤΙΤΙΔΑ

- Οι όροι έκζεμα-δερματίτιδα είναι συνώνυμοι όροι.
- Οφείλεται σε ποικίλα αίτια.
- Δερματίτιδα-εξωγενείς διαταραχές. (νερό, απορρυπαντικά, σαπούνια, καθαριστικά, αντισηπτικά, οικοδομικά υλικά, φυτικές ουσίες όπως ντομάτα, κρεμμύδι, έλαια, οξέα και πολλά άλλα.
- Έκζεμα-ενδογενείς αιτίες, ενδογενής νόσος.

# ΔΕΡΜΑΤΙΤΙΔΑ-3 ΣΤΑΔΙΑ

- ΟΞΥ ΣΤΑΔΙΟ – ερύθημα, οίδημα, φυσαλίδες. Κνησμός-Κάψιμο.
- ΥΠΟΞΥ ΣΤΑΔΙΟ-εφελκίδες,λέπια. Βελτίωση ερυθήματος/οιδήματος. Υπάρχει κνησμός.
- ΧΡΟΝΙΟ ΣΤΑΔΙΟ-χρόνιες δερματίτιδες. Συνεχές ξύσιμο, λειχηνοποίηση (πάχυνση του δέρματος), απολέπιση.

# ΕΞΩΓΕΝΗΣ ΔΕΡΜΑΤΙΤΙΔΑ-ΕΝΔΟΓΕΝΗΣ ΔΕΡΜΑΤΙΤΙΔΑ



# ΕΞΩΓΕΝΗΣ ΔΕΡΜΑΤΙΤΙΔΑ ή ΔΕΡΜΑΤΙΤΙΔΑ ΑΠΟ ΕΠΑΦΗ

ΕΞΩΓΕΝΗΣ  
ΔΕΡΜΑΤΙΤΙΔΑ

ΤΟΞΙΚΗ ΔΕΡΜΑΤΙΤΙΔΑ ΑΠΟ  
ΕΠΑΦΗ- χημικές ουσίες,  
δρουν τοξικά στο δέρμα

ΟΞΕΙΑ ΤΟΠΙΚΗ  
ΔΕΡΜΑΤΙΤΙΔΑ- Μετά  
από επαφή ισχυρών  
ερεθιστικών ουσιών-  
Έντονος ερεθισμός,  
ερυθρότητα, κάψιμο.

ΧΡΟΝΙΑ ΤΟΞΙΚΗ ΔΕΡΜΑΤΙΤΙΔΑ  
Μετά από επαφή ισχυρών  
τοξικών ουσιών  
(απορρυπαντικά, σαπούνια)-  
Ξηρότητα, ερυθρότητα, ρωγμές

ΑΛΛΕΡΓΙΚΗ ΔΕΡΜΑΤΙΤΙΔΑ  
ΑΠΟ ΕΠΑΦΗ.

Μετά από επαφή  
αλλεργιογόνων ουσιών  
όπως:

ΦΑΡΜΑΚΑ

ΕΝΔΥΜΑΤΑ – ΥΠΟΔΗΜΑΤΑ

ΠΡΟΙΟΝΤΑ ΟΙΚΙΑΚΗΣ ΧΡΗΣΗΣ

ΦΥΤΙΚΕΣ ΟΥΣΙΕΣ ΚΑΙ ΤΡΟΦΕΣ

ΖΩΙΚΕΣ ΟΥΣΙΕΣ

ΠΡΟΙΟΝΤΑ ΒΙΟΜΗΧΑΝΙΚΗΣ  
ΧΡΗΣΗΣ

ΚΑΛΛΥΝΤΙΚΑ

# ΑΛΛΕΡΓΙΚΗ ΔΕΡΜΑΤΙΤΙΔΑ ΑΠΟ ΕΠΑΦΗ

- Προέρχεται μετά από επαφή με διάφορες ουσίες οι οποίες δρουν ως αλλεργιογόνα και προκαλούν αλλεργίες στο δέρμα μας. Αρχικά στο δέρμα εμφανίζεται ερύθημα αμέσως μετά την επαφή με το αλλεργιογόνο. Αν η επαφή συνεχίζει τότε έχουμε οίδημα, βλατίδες, φυσαλίδες, κνησμό.
- ΚΥΡΙΟΤΕΡΕΣ ΑΛΛΕΡΓΙΟΓΟΝΕΣ ΟΥΣΙΕΣ
- 1) ΦΑΡΜΑΚΑ (πενικιλίνη, νεομυκίνη, αντιισταμινικά)
- 2) ΡΟΥΧΑ-ΠΑΠΟΥΤΣΙΑ (συνθετικές ύλες όπως μαλλί, νάυλον, ακρυλικό)
- 3) ΠΡΟΪΟΝΤΑ ΟΙΚΙΑΚΗΣ ΧΡΗΣΗΣ (σαπούνια, χλωρίνη, βερνίκια, παρασιτοκτόνα)
- 4) ΦΥΤΙΚΕΣ ΟΥΣΙΕΣ ΚΑΙ ΤΡΟΦΕΣ (σύκα, πορτοκάλια, λεμόνια, χρυσάνθεμα, μαϊντανός, σέλινο)
- 5) ΖΩΙΚΕΣ ΟΥΣΙΕΣ (έκκριμα εντόμων, τρίχωμα ζώων)
- 6) ΠΡΟΪΟΝΤΑ ΟΙΚΙΑΚΗΣ ΧΡΗΣΗΣ (άλατα, νικέλιο, οξέα, αλκάλια)
- 7) ΚΑΛΛΥΝΤΙΚΑ (μείκαπ ματιών, κραγιόν, βερνίκια νυχιών, σαμπουάν, κρέμες, πούδρες, κολόνιες, λοσιόν, βαφές μαλλιών)

**Οι παράγοντες που ευθύνονται για την πρόκληση της αλλεργικής δερματίτιδας εξ επαφής είναι πολλοί.**

**Μεταξύ αυτών περιλαμβάνονται:**

1. Νικέλιο
2. Χρώμιο
3. Κοσμήματα
4. Χημικές ουσίες
5. Φυτά
6. Καλλυντικά προϊόντα
7. Ελαστικά
8. Διαλύτες
9. Απορρυπαντικά

## συχνότερα συμπτώματα :

1. Κόκκινο εξάνθημα με φαγούρα
2. Ευαισθησία στην περιοχή που επηρεάζεται
3. Αύξηση της θερμότητας τοπικά
4. οίδημα (πρήξιμο) λόγω της φλεγμονής με βλατίδες, φουσαλίδες
5. Είναι δυνατόν να υπάρχει εξίδρωση με υγρή διαρροή τοπικά



## ΔΕΡΜΑΤΙΤΙΔΑ ΑΠΟ ΕΠΑΦΗ (ΦΩΤΟΓΡΑΦΙΕΣ)

Η **δερματίτιδα εξ επαφής**, όπως υποδηλώνει το όνομά της είναι μια φλεγμονή του δέρματος που προκαλείται από την επαφή του δέρματος με μια συγκεκριμένη ουσία. Υπάρχουν δύο τύποι: η **τοξική δερματίτιδα εξ επαφής**, που προκαλείται από ερεθιστικές ουσίες, όπως για παράδειγμα η χλωρίνη που βλάπτει το δέρμα ακόμα και μη ευαίσθητων ατόμων, και η **αλλεργική δερματίτιδα εξ επαφής**, που συμβαίνει όταν ένα άτομο έρχεται σε επαφή με ουσίες για τις οποίες έχει αναπτύξει ευαισθησία με τα χρόνια. Όπως παρατηρούμε στην πρώτη εικόνα υπάρχει έντονος ερεθισμός και ερυθρότητα. Στη δεύτερη εικόνα παρουσιάζεται ασθενής με αλλεργική δερματίτιδα εξ επαφής.



# νικέλιο και το χρώμιο

Το νικέλιο και το χρώμιο είναι η συχνότερη αιτία πρόκλησης της αλλεργικής δερματίτιδας εξ επαφής. Το νικέλιο υπάρχει σε μέταλλα που χρησιμοποιούνται σε είδη ένδυσης, κοσμήματα, ρολόγια, στηθόδεσμούς, σκελετούς γυαλιών και πολλά άλλα αντικείμενα.



**Τα αυτιά επηρεάζονται όταν γίνονται οι τρύπες για σκουλαρίκια. Τα αυτιά επηρεάζονται από σκουλαρίκια που δεν είναι χρυσά. Συνήθως δύο μέρες μετά από την επαφή με το αλλεργιογόνο μέταλλο, παρουσιάζεται στα αυτιά ένα εξάνθημα με κνησμό τα οποίο μπορεί να είναι οιδηματώδες, με εξίδρωση και να έχει φυσαλίδες. Η δερματίτιδα στο αυτί θα διαρκέσει για μερικές μέρες ή περισσότερες εάν η επαφή με το μέταλλο των σκουλαρικών συνεχιστεί.**

**Υπάρχουν κρέμες και αλοιφές που όταν τοποθετούνται στο δέρμα δυνατόν να προκαλούν αλλεργική δερματίτιδα εξ επαφής. Οι παράγοντες της αλλεργικής αντίδρασης μπορεί να είναι είτε το βασικό συστατικό του σκευάσματος όπως η λανολίνη ή η ενεργός ουσία (το φάρμακο) που περιέχει όπως για παράδειγμα η νεομυκίνη ή άλλο αντιβιοτικό.**

Συνήθως εμφανίζονται τα σημεία και συμπτώματα της αλλεργικής δερματίτιδας εξ επαφής μετά από δέκα έως δεκαπέντε μέρες από την πρώτη φορά που τοποθετείται στο δέρμα μια κρέμα ή μια αλοιφή που περιέχει το αλλεργιογόνο. Τις επόμενες φορές που θα τοποθετηθεί η κρέμα, η αλλεργική αντίδραση εκδηλώνεται εντός δύο περίπου ημερών.

# Σταθερο φαρμακευτικό ερυθημα (fixed drug eruption)

Χαρ/ται από σαφές  
περιγεγραμμένο ιώδες  
ερύθημα, το οποίο  
εμφανίζεται σταθερά στο ίδιο  
σημείο του δέρματος μετά τη  
χορήγηση μιας συγκεκριμένης  
φαρμακευτικής ουσίας.



Η ανεύρεση του παράγοντα που προκαλεί την αλλεργική δερματίτιδα εξ επαφής είναι σημαντική για την αντιμετώπιση της πάθησης. Η απομάκρυνση του αλλεργιογόνου παράγοντα είναι η πρώτη κίνηση που επιβάλλεται.

Οι αιτίες πρόκλησης της είναι πολλές και για αυτό η συμβουλή του δερματολόγου τόσο για τη διάγνωση όσο και για την εξακρίβωση της αιτίας που την προκαλεί είναι απαραίτητη. Ο δερματολόγος θα διαπιστώσει εάν πράγματι πρόκειται για αλλεργική δερματίτιδα εξ επαφής ή εάν είναι μια άλλη μορφή δερματίτιδας.

Το τεστ με τοποθέτηση στο δέρμα του ασθενούς μια σειράς από ειδικές επικολλητικές ταινίες που περιέχουν αλλεργιογόνες ουσίες (επιδερμικές αλλεργικές δοκιμασίες, patch τεστ) διενεργείται από τον αλλεργιολόγο ή το δερματολόγο. Εάν μετά από μερικές ημέρες (2-3) παρουσιαστεί αλλεργική δερματική αντίδραση σε ένα από τα αλλεργιογόνα που δοκιμάσθηκαν στο δέρμα του ασθενούς αυτό μαρτυρεί την ευαισθησία του ασθενούς στο συγκεκριμένο

# ΕΝΔΟΓΕΝΗΣ ΔΕΡΜΑΤΙΤΙΔΑ

- α. Ατοπική δερματίτιδα
- β. Σμηγματορροϊκή δερματίτιδα
- γ. Νομισματοειδής δερματίτιδα
- δ. Δυσιδρωτική δερματίτιδα
- ε. Εντοπισμένη δερματίτιδα
- στ. Άλλοι τύποι δερματίτιδας (ηλικιωμένοι, παιδιά)

## ΑΤΟΠΙΚΗ ΔΕΡΜΑΤΙΤΙΔΑ

Η ατοπική δερματίτιδα είναι μια χρόνια, φλεγμονώδης κατάσταση του δέρματος με υφέσεις και εξάρσεις. Η κληρονομικότητα φαίνεται να παίζει ρόλο στην εμφάνιση της «ατοπίας». Παιδιά με οικογενειακό ιστορικό αλλεργιών, άσθματος και ατοπικής δερματίτιδας είναι πιο πιθανό να εμφανίσουν το πρόβλημα. Κάποια γονίδια και μεταλλάξεις σε αυτά φαίνεται να παίζουν κάποιο ρόλο. Παρατηρούνται έτσι έντονες αλλεργικές αντιδράσεις σε διάφορες ουσίες του περιβάλλοντος που για τα περισσότερα άτομα είναι αβλαβείς.

### ΑΤΟΠΙΚΗ ΔΕΡΜΑΤΙΤΙΔΑ-3 ΚΛΙΝΙΚΕΣ ΜΟΡΦΕΣ

Α) Βρεφικό έκζεμα (1<sup>η</sup> εικόνα, ερυθρότητα, οίδημα, φυσαλίδες, κνησμός.)

Β) παιδικό έκζεμα (2<sup>η</sup> εικόνα, πιο ξηρές βλάβες, βλατιδώδεις και λειχηνοποιημένες, έντονος ξησμός)

Γ) ατοπική δερματίτιδα ενηλίκων (3<sup>η</sup> εικόνα, λόγω του έντονου κνησμού υπάρχουν εκδορές και εφελκίδες.)



# ΑΤΟΠΙΚΗ ΔΕΡΜΑΤΙΤΙΔΑ

--ΑΣΘΕΝΕΙΣ ΠΟΥ ΕΜΦΑΝΙΖΟΥΝ ΕΚΖΕΜΑ ,  
ΕΜΦΑΝΙΖΟΥΝ ΕΠΙΣΗΣ

ΑΣΘΜΑ ,

ΕΠΟΧΙΚΕΣ ΑΛΛΕΡΓΙΕΣ.

☐ ΤΟ ΤΡΙΓΩΝΟ ΤΗΣ ΑΤΟΠΙΑΣ:

➤ ΑΣΘΜΑ

➤ ΑΛΛΕΡΓΙΚΗ ΡΙΝΙΤΙΔΑ

➤ ΕΚΖΕΜΑ :

--ΌΛΑ ΑΥΤΑ ΤΑ ΝΟΣΗΜΑΤΑ ΠΡΟΚΑΛΟΥΝΤΑΙ  
ΑΠΌ ΧΡΟΝΙΕΣ ΦΛΕΓΜΟΝΕΣ ΚΑΙ ΈΝΑ  
ΥΠΕΡΔΡΑΣΤΗΡΙΟ ΑΝΟΣΟΠΟΙΗΤΙΚΟ ΣΥΣΤΗΜΑ  
(ΣΤΙΣ ΠΑΡΥΦΕΣ ΤΩΝ **ΑΥΤΟΑΝΟΣΩΝ  
ΝΟΣΗΜΤΑΩΝ**),

--ΔΕΝ ΠΡΟΚΕΙΤΑΙ ΑΠΛΩΣ ΓΙ Α ΜΙΑ  
ΔΕΡΜΑΤΙΚΗ ΠΑΘΗΣΗ , ΑΛΛΑ ΓΙΑ ΜΙΑ ΝΟΣΟ  
ΜΕ ΙΣΧΥΡΟ ΨΥΧΟΛΟΓΙΚΟ ΥΠΟΒΑΘΡΟ

-- ΟΣΟΙ ΕΜΦΑΝΙΣΟΥΝ ΕΚΖΕΜΑ ΩΣ ΠΑΙΔΙΑ ,  
ΘΑ ΤΟ ΑΝΤΙΜΕΤΩΠΙΣΟΥΝ ΚΑΙ Ως ΕΝΗΛΙΚΕΣ.

-

--**ΣΥΣΧΕΤΙΣΗ ΜΕ ΕΝΤΕΡΟ:** ΓΙΑΤΙ ΤΟ 80-85 %  
ΤΟΥ ΑΝΟΣΟΠΟΙΗΤΙΟΥ ΜΑΣ ΣΥΣΤΗΜΑΤΟΣ  
ΣΤΕΓΑΖΕΤΑΙ ΣΤΟ ΕΝΤΕΡΟ. :

ΚΑΛΗ ΔΙΑΤΡΟΦΗ → ΚΑΛΗ ΛΕΙΤΟΥΡΓΙΑ  
ΕΝΤΕΡΟΥ → ΛΙΓΟΤΕΡΑ ΕΠΕΙΣΟΔΙΑ ΚΑΙ  
ΕΞΑΡΣΕΙΣ ΤΩΝ ΑΥΤΟΑΝΟΣΩΝ. (ΑΡΑ ΚΑΙ ΤΟΥ  
ΕΚΖΕΜΑΤΟΣ)

## ΑΤΟΠΙΚΗ ΔΕΡΜΑΤΙΤΙΔΑ



- Α) Βρεφικό έκζεμα (1<sup>η</sup> εικόνα, ερυθρότητα, οίδημα, φουσαλίδες, κνησμός

Χαρακτηρίζεται από:

- ερύθημα,
- έντονο κνησμό
- μικρές φουσαλίδες
- απολέπιση



## ΑΤΟΠΙΚΗ ΔΕΡΜΑΤΙΤΙΔΑ

Β) παιδικό  
έκζεμα (2<sup>η</sup>  
εικόνα, πιο  
ξηρές βλάβες,  
βλατιδώδεις και  
λειχηνοποιημένε  
ς, έντονος  
ξησμός)



## ΑΤΟΠΙΚΗ ΔΕΡΜΑΤΙΤΙΔΑ

Γ) ατοπική  
δερματίτιδα  
ενηλίκων (3<sup>η</sup> εικόνα,  
λόγω του έντονου  
κνησμού υπάρχουν  
εκδορές και  
εφελκίδες)



## ΣΜΗΓΜΑΤΟΡΡΟΪΚΗ ΔΕΡΜΑΤΙΤΙΔΑ ΒΡΕΦΩΝ

Αρχίζει τους πρώτους τρεις μήνες της ζωής.

Φαίνεται σαν ένα κίτρινο, λιπαρό, φολιδωτό μπάλωμα στο τριχωτό της κεφαλής. Συγκεκριμένα παρατηρούνται ερυθματώδεις πλάκες με λέπια κυρίως στο τριχωτό της κεφαλής, στα φρύδια, στα πτερύγια της μύτης πίσω από τα αυτιά.

Συνήθως εξαφανίζεται χωρίς θεραπεία μέσα σε 8-12 μήνες.



## ΣΜΗΓΜΑΤΟΡΡΟΪΚΗ ΔΕΡΜΑΤΙΤΙΔΑ ΕΝΗΛΙΚΩΝ

Χαρακτηριστικό σύμπτωμα της σμηγματορροϊκής δερματίτιδας αποτελεί η φλεγμονή και απολέπιση σε σημεία όπως το τριχωτό της κεφαλής, το πρόσωπο (μέτωπο, φρύδια, μύτη) και το επάνω μέρος του κορμού όπως στο στήρνο και πίσω από το αυτί. Η γνωστή σε όλους μας πιτυρίδα είναι η ηπιότερη εκδήλωση της. Είναι μια κοινή χρόνια νόσος, συχνά κληρονομική. Εκτός από την απολέπιση υπάρχουν ερυθματώδεις πλάκες και ελαφρύς κνησμός.



## ΔΙΣΥΔΡΩΤΙΚΗ ΔΕΡΜΑΤΙΤΙΔΑ

Οξεία, χρόνια  
δερματοπάθεια.

Εμφανίζεται στα δάχτυλα,  
παλάμες και πέλματα.

Κλινική εικόνα:  
πολυάριθμες φυσαλίδες  
βαθιά τοποθετημένες στο  
δέρμα και κνησμός.

Έξαρση τους  
καλοκαιρινούς μήνες.



## ΔΕΡΜΑΤΙΤΙΔΑ ΠΑΝΑΣ

Η δερματίτιδα στη περιοχή της πάνας είναι η συχνότερη δερματοπάθεια της βρεφικής και της νηπιακής ηλικίας μέχρι τα 2 πρώτα χρόνια της ζωής. Η μεγαλύτερη συχνότητα αφορά τις ηλικίες 9-12 μηνών.

Εντοπίζεται στη κάτω κοιλιακή χώρα (υπερηβική χώρα) ,στη περιγεννητική περιοχή, στους μηρούς και στους γλουτούς.

Το κλειστό περιβάλλον που δημιουργεί η πάνα αυξάνει τη θερμότητα και την υγρασία της περιοχής και σε συνδυασμό με το αυξημένο pH των ούρων διασπάται η ουρία σε αμμωνία προκαλώντας έντονο ερεθισμό του δέρματος.

