

# **ΑΛΛΕΡΓΙΚΗ ΔΕΡΜΑΤΙΤΙΔΑ (ΕΞ ΕΠΑΦΗΣ)**

**1<sup>ο</sup> ΣΔΕΚ ΗΡΑΚΛΕΙΟΥ**

**ΤΜΗΜΑ ΑΙΣΘΗΤΙΚΗΣ - ΜΑΚΙΓΙΑΣ**

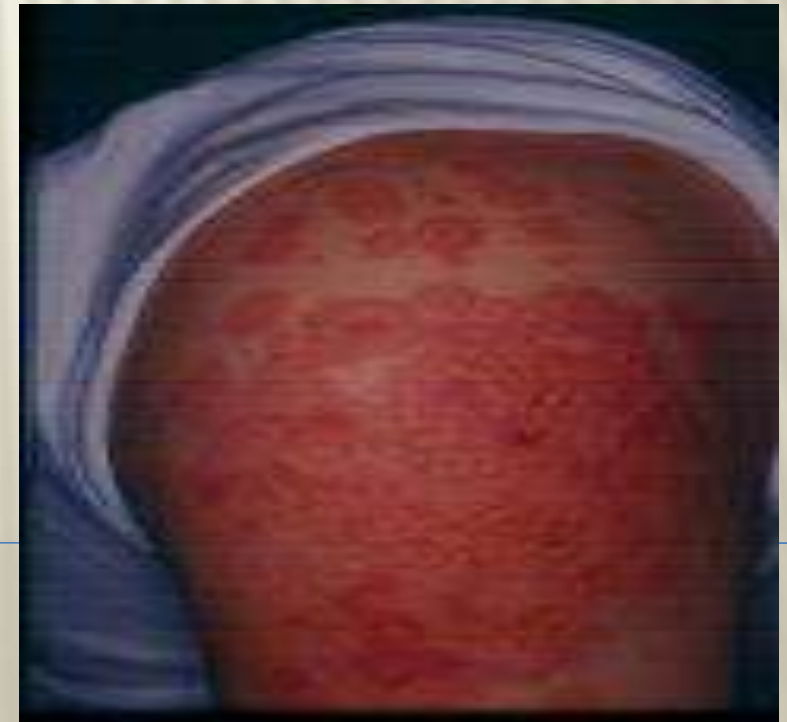
---

Η αλλεργική δερματίτιδα εξ επαφής είναι μια κοινή πάθηση του δέρματος. Προκαλείται, λόγω επαφής του δέρματος, με παράγοντες διαφόρων ειδών που δημιουργούν τοπικές αλλεργικές φλεγμονώδεις αντιδράσεις.



# ΔΕΡΜΑΤΙΤΙΔΑ ΑΠΟ ΕΠΑΦΗ

Η **δερματίτιδα εξ επαφής**, όπως υποδηλώνει το όνομά της είναι μια φλεγμονή του δέρματος που προκαλείται από την επαφή του δέρματος με μια συγκεκριμένη ουσία. Υπάρχουν δύο τύποι: η **τοξική δερματίτιδα εξ επαφής**, που προκαλείται από ερεθιστικές ουσίες, όπως για παράδειγμα η χλωρίνη που βλάπτει το δέρμα ακόμα και μη ευαίσθητων ατόμων, και η **αλλεργική δερματίτιδα εξ επαφής**, που συμβαίνει όταν ένα άτομο έρχεται σε επαφή με ουσίες για τις οποίες έχει αναπτύξει ευαισθησία με τα χρόνια. Όπως παρατηρούμε στην πρώτη εικόνα υπάρχει έντονος ερεθισμός και ερυθρότητα. Στη δεύτερη εικόνα παρουσιάζεται ασθενής με αλλεργική δερματίτιδα εξ επαφής.



## Συχνότερα συμπτώματα :

1. Κόκκινο εξάνθημα με φαγούρα
2. Ευαισθησία στην περιοχή που επηρεάζεται
3. Αύξηση της θερμότητας τοπικά
4. οίδημα (πρήξιμο) λόγω της φλεγμονής με βλατίδες και φουσουλίδες
5. Είναι δυνατόν να υπάρχει εξίδρωση με υγρή διαρροή τοπικά



Συνήθως η αλλεργική δερματίτιδα εξ επαφής παρουσιάζεται δύο με τρεις μέρες μετά από την επαφή με το αλλεργιογόνο. Διαρκεί για όσο χρονικό διάστημα συνεχίζεται η επαφή με αυτό. Μετά την απομάκρυνση του αλλεργιογόνου, η αλλεργική δερματική αντίδραση μπορεί να συνεχίζεται συνήθως για διάστημα μίας έως δύο εβδομάδων.



Στις περιπτώσεις που ο αλλεργιογόνος παράγοντας δεν απομακρύνεται, οι βλάβες στο δέρμα αποκτούν τότε χρόνια χαρακτήρα. Σε ένα τέτοιο ενδεχόμενο δημιουργείται **χρόνιο έκζεμα**.



# ΑΛΛΕΡΓΙΚΗ ΔΕΡΜΑΤΙΤΙΔΑ ΑΠΟ ΕΠΑΦΗ

- ✘ Προέρχεται μετά από επαφή με διάφορες ουσίες οι οποίες δρουν ως αλλεργιογόνα και προκαλούν αλλεργίες στο δέρμα μας. Αρχικά στο δέρμα εμφανίζεται ερύθημα αμέσως μετά την επαφή με το αλλεργιογόνο. Αν η επαφή συνεχίζει τότε έχουμε οίδημα, βλατίδες, φουσαλίδες, κνησμό.
- ✘ ΚΥΡΙΟΤΕΡΕΣ ΑΛΛΕΡΓΙΟΓΟΝΕΣ ΟΥΣΙΕΣ
- ✘ 1) ΦΑΡΜΑΚΑ (πενικιλίνη, νεομυκίνη, αντιισταμινικά)
- ✘ 2) ΡΟΥΧΑ-ΠΑΠΟΥΤΣΙΑ (συνθετικές ύλες όπως μαλλί, νάυλον, ακρυλικό)
- ✘ 3) ΠΡΟΪΟΝΤΑ ΟΙΚΙΑΚΗΣ ΧΡΗΣΗΣ (σαπούνια, χλωρίνη, βερνίκια, παρασιτοκτόνα)
- ✘ 4) ΦΥΤΙΚΕΣ ΟΥΣΙΕΣ ΚΑΙ ΤΡΟΦΕΣ (σύκα, πορτοκάλια, λεμόνια, χρυσάνθεμα, μαϊντανός, σέλινο)
- ✘ 5) ΖΩΙΚΕΣ ΟΥΣΙΕΣ (έκκριμα εντόμων, τρίχωμα ζώων)
- ✘ 6) ΠΡΟΪΟΝΤΑ ΟΙΚΙΑΚΗΣ ΧΡΗΣΗΣ (άλατα, νικέλιο, οξέα, αλκάλια)
- ✘ 7) ΚΑΛΛΥΝΤΙΚΑ (μείκαπ ματιών, κραγιόν, βερνίκια νυχιών, σαμπουάν, κρέμες, πούδρες, κολόνιες, λοσιόν, βαφές μαλλιών)

# Νικέλιο και το Χρώμιο

Το νικέλιο και το χρώμιο είναι η συχνότερη αιτία πρόκλησης της αλλεργικής δερματίτιδας εξ επαφής. Το νικέλιο υπάρχει σε μέταλλα που χρησιμοποιούνται σε είδη ένδυσης, κοσμήματα, ρολόγια, στηθόδεσμούς, σκελετούς γυαλιών και πολλά άλλα αντικείμενα.



Τα αυτιά επηρεάζονται όταν γίνονται οι τρύπες για σκουλαρίκια. Τα αυτιά επηρεάζονται από σκουλαρίκια που δεν είναι χρυσά. Συνήθως δύο μέρες μετά από την επαφή με το αλλεργιογόνο μέταλλο, παρουσιάζεται στα αυτιά ένα εξάνθημα με κνησμό τα οποίο μπορεί να είναι οίδηματώδες, με εξίδρωση και να έχει φυσαλίδες. Η δερματίτιδα στο αυτί θα διαρκέσει για μερικές μέρες ή περισσότερες εάν η επαφή με το μέταλλο των σκουλαρικών συνεχιστεί.



# Καλλυντικά

Υπάρχουν κρέμες και αλοιφές που όταν τοποθετούνται στο δέρμα είναι δυνατόν να προκαλούν αλλεργική δερματίτιδα εξ επαφής. Οι παράγοντες της αλλεργικής αντίδρασης μπορεί να είναι είτε το βασικό συστατικό του σκευάσματος όπως η λανολίνη ή η ενεργός ουσία (το φάρμακο) που περιέχει όπως για παράδειγμα η νεομυκίνη ή άλλο αντιβιοτικό.

Ακόμη και οι αντηλιακές κρέμες σε ορισμένους ανθρώπους δυνατόν να προκαλούν αλλεργικές αντιδράσεις.

Συνήθως εμφανίζονται τα σημεία και συμπτώματα της αλλεργικής δερματίτιδας εξ επαφής μετά από δέκα έως δεκαπέντε μέρες από την πρώτη φορά που τοποθετείται στο δέρμα μια κρέμα ή μια αλοιφή που περιέχει το αλλεργιογόνο. Τις επόμενες φορές που θα τοποθετηθεί η κρέμα, η αλλεργική αντίδραση εκδηλώνεται εντός δύο περίπου ημερών.



## Τα αρώματα είναι επίσης αιτίες της αλλεργικής δερματίτιδας εξ επαφής.

Τα αρώματα μπορούν να προκαλέσουν αλλεργικές αντιδράσεις, όπως δερματίτιδα εξ επαφής (κοκκίνισμα, κνησμός) και αναπνευστικά συμπτώματα (φτέρνισμα, άσθμα). Η αντίδραση οφείλεται σε αρωματικά συστατικά, όπως η κινναμάλη, η γερανιόλη και η ευγενόλη, που χρησιμοποιούνται σε πολλά προϊόντα. Για να αποφύγετε τις αλλεργίες, είναι σημαντικό να επιλέγετε προϊόντα χωρίς άρωμα και να βελτιώνετε τον εξαερισμό των χώρων.



Η ανεύρεση του παράγοντα που προκαλεί την αλλεργική δερματίτιδα εξ επαφής είναι σημαντική για την αντιμετώπιση της πάθησης. Η απομάκρυνση του αλλεργιογόνου παράγοντα είναι η πρώτη κίνηση που επιβάλλεται.



Οι αιτίες πρόκλησης της δερματίτιδας είναι πολλές και για αυτό η συμβουλή του δερματολόγου τόσο για τη διάγνωση όσο και για την εξακρίβωση της αιτίας που την προκαλεί είναι απαραίτητη. Ο δερματολόγος θα διαπιστώσει εάν πράγματι πρόκειται για αλλεργική δερματίτιδα εξ επαφής ή εάν είναι μια άλλη μορφή δερματίτιδας.

Το τεστ με τοποθέτηση στο δέρμα του ασθενούς μια σειράς από ειδικές επικολλητικές ταινίες που περιέχουν αλλεργιογόνες ουσίες (επιδερμικές αλλεργικές δοκιμασίες, patch test) διενεργείται από τον αλλεργιολόγο ή το δερματολόγο. Εάν μετά από μερικές ημέρες (2-3) παρουσιαστεί αλλεργική δερματική αντίδραση σε ένα από τα αλλεργιογόνα που δοκιμάσθηκαν στο δέρμα του ασθενούς αυτό μαρτυρεί την ευαισθησία του ασθενούς στο συγκεκριμένο παράγοντα.

Τα τεστ αυτά επιτρέπουν έτσι στον ασθενή να γνωρίζει σε τι είναι αλλεργικός και να αποφεύγει την επαφή με τους παράγοντες που του προκαλούν αλλεργική δερματίτιδα εξ επαφής.